

Ontwikkelingen rond bedrijventerrein en infrastructuur

Binnen de gebiedsontwikkeling Steekterpoort heeft de gemeente Alphen aan den Rijn een nieuw bedrijventerrein gepland, volgens een innovatief en duurzaam concept. Dit terrein van circa 20 hectare wordt grotendeels omzoomd door de N 207 die, op aangeven van de bewonersvereniging, een aangepast tracé krijgt ten opzichte van eerdere plannen. Binnen de gemeente is wethouder Hans Groen in 't Wout verantwoordelijk voor deze twee deelprojecten. De redactie vroeg hem naar de meest recente ontwikkelingen.



Wethouder Hans Groen in 't Wout (midden) in gesprek met twee bezoekers van de inloopavond

Hoe gaat het Innovatief Duurzaam Bedrijventerrein eruit zien?

“Het is gepland op 20 hectare grond tussen de Gouwe, het spoor en de Steekterweg. Hoe het er exact uit komt te zien is op dit moment nog niet bekend, wel is bekend dat aan de zijde van de Gouwe ‘iets speciaals’ komt, waarbij de grond duurzaam wordt gebruikt. Er is al eens geroepen: ‘laat de koeien maar op het dak grazen’. Of dat te realiseren is valt te bezien, maar vast staat dat we in meerdere lagen denken, dus een veelvoud van die 20 hectare.”

Wat voor bedrijven moeten daar komen?

“We zoeken bedrijven die aan elkaar zijn gelieerd, bijvoorbeeld zoals meerdere autobedrijven samen een autopromenade vormen. Deze bedrijven kunnen mogelijk te maken hebben met distributie via de overslagterminal, maar het is niet de bedoeling dat het aanleunbedrijven zijn. Geen bedrijven die containers produceren of verhuren, het moet geen Waalhaven-uitstraling krijgen. Er mag best gewerkt worden, maar wij denken aan bedrijven in de milieuklassen 1 en 2. Schonere bedrijven zoals kantoren, scholen, etc. Goed ingepast in het groen en de infrastructuur.”

Hoe luidt de planning voor dit bedrijventerrein?

“Na goedkeuring van de plannen door de gemeenteraad kunnen we naar verwachting in



Han Zweers geeft uitleg aan omwonenden

februari de planologische procedure inzetten. Het bedrijventerrein is pas in een later stadium als deelproject bij de gebiedsontwikkeling Steekterpoort ingeschoven. Een exacte planning volgt als er zekerheid is over de toekomstige infrastructuur.”

Welk tracé van de N 207 heeft de voorkeur?

“Het model waarbij de N 207 een flauwe bocht maakt ter hoogte van de Steekterweg.

Hiermee worden de bewoners van de Gouwestraat ontzien. Verder vormt de weg een soort natuurlijke grens tussen het nieuwe bedrijventerrein en de bestaande woningen. De studies naar geluid en lucht in het projectgebied zijn inmiddels afgerond en het blijkt dat we ruim binnen de toegestane waarden blijven. We hebben daarbij de methoden toegepast zoals door het ministerie van VROM zijn vastgelegd.”

We hebben een stap in de goede richting gezet

Zijn er nog andere veranderingen ten opzichte van de eerdere plannen?

“De aansluiting van de Steekterweg op de verlegde N 207 is naar het zuiden verplaatst. Hierdoor wordt het laatste gedeelte van de Steekterweg doodlopend en verkeerssluw.”

Wat is uw indruk van de gang van zaken rond het project Steekterpoort?

“We hebben een stap in de goede richting gezet. Bewoners en andere belanghebbenden voelden zich ongerust en dat was ook logisch. We hadden moeite om als gemeente duidelijk te maken wat de rollen van gemeente, provincie Zuid-Holland en Van Uden waren. Maar door goede gesprekken te voeren, heldere afspraken te maken met de partners en open te communiceren, is de gemeente Alphen aan den Rijn weer het aanspreekpunt voor bewoners geworden.”

Overslag Terminal Alphen: een aansprekend project

De containerterminal blijkt veel mensen aan te spreken

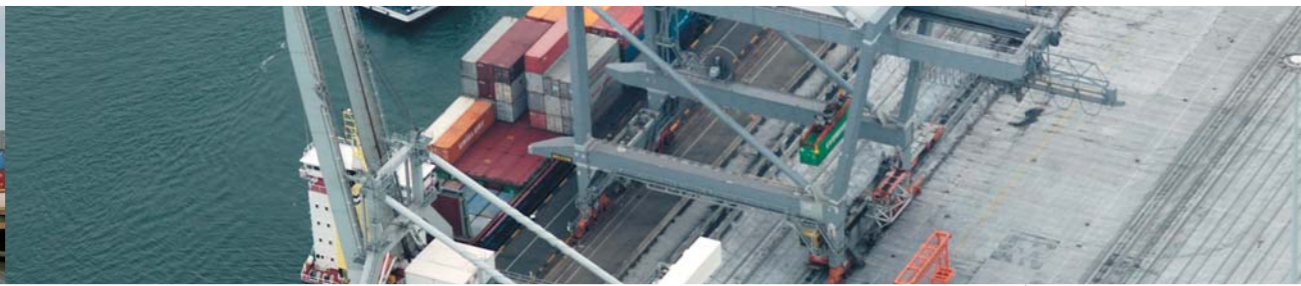


De Van Uden Group treedt op als initiatiefnemer en exploitant van de containerterminal. Na afronding van de Milieu Effect Rapportage lijkt een belangrijke hindernis genomen om tot de daadwerkelijke realisatie van het deelproject te komen.

“Er is zeer gedegen onderzoek verricht, maar ook langdurig”, zegt projectleider Floris Buné van de Van Uden Group. “Het is wel noodzakelijk geweest om een project als Steekterpoort goed op de rit te zetten, al heeft het enige vertraging opgeleverd. In de eerste plannen was sprake van oplevering in april 2007, nu doen we ons best om de terminal in april 2008 te realiseren. Het verdere verloop is nu afhankelijk van de planologische procedures. De globale bepalingen van de Milieu Effect Rapportage worden concreet gemaakt voor de terminal en ingediend voor de Wet Milieubeheer.”

Loris Buné van de Van Uden Group praat met bewoners over de OTA

Al met al hebben de voorbereidingen voor de realisatie nogal wat voeten in de aarde, maar blijkt de containerterminal veel mensen aan te spreken. Zowel in de regio als daarbuiten. Floris Buné: “We worden redelijk vaak door de pers benaderd over de actuele stand van zaken. Onderzoek wijst uit dat negen van de tien mensen in de regio inmiddels van het project hebben gehoord. Ook tijdens de inloopavond in het stadhuis van Alphen aan den Rijn waren veel geïnteresseerden en er heerste een goede algehele sfeer. Aan het begin van dit nieuwe jaar geeft deze positieve stemming een goed vertrouwen in de komende periode”, besluit de projectleider.



STEEKTERPOORT

nieuwsbrief nr.2

Nieuwsbrief voor betrokkenen van de gebiedsontwikkelingen Steekterpoort

www.steekterpoort.nl

BEWONERS TIJDENS INLOOPAVOND STEEKTERPOORT:

“Na veel strijd worden wij nu serieus genomen”

Op 9 januari jl. organiseerden provincie Zuid-Holland, gemeente Alphen aan den Rijn en Van Uden Group een inloopavond over de gebiedsontwikkeling Steekterpoort. Met als doel: informatie verstrekken over de drie deelprojecten; de verlegging en verbreding van de N 207 ter hoogte van de aansluiting op de N11, realisatie van de Overslag Terminal Alphen (OTA) en de ontwikkeling van een Innovatief Duurzaam Bedrijventerrein.

Het werd een drukbezochte bijeenkomst in het Alphense stadhuis. Daar stonden de verschillende partners belangstellenden te woord en onderbouwden zij hun uiteenzetting door middel van planborden en een verkeers-simulatieprogramma. Deze avond werd onder meer duidelijk dat commentaar en suggesties, voorkomend uit eerdere inspraakbijeenkomsten, in de plannen zijn doorgevoerd. Tot genoegen van bijvoorbeeld de bewonersvereniging “Onder de Hefbrug”. “Wij hebben veel strijd geleverd, maar voelen ons nu serieus genomen”, vertelden Gerry Telkamp en Hans van Hooegeveen van de vereniging. “Zo is resultaat geboekt met verlegging van de N 207. Nu is voor ons het zogenoemde ‘Gouwepark’ aan de orde, een groenstrook in de vorm van een taartpunt op de kaart, liggend tussen de N 207 en de Steekterweg.”

GOEDE COMMUNICATIE

“Wij zijn tevreden over de huidige communicatie”, aldus het tweetal. “Het is een goede zaak dat dit soort informatieavonden wordt georganiseerd. Er is ook veel informatie via de website www.steekterpoort.nl beschikbaar. Of wij nog vragen hebben? Jazeker, met name over oplossingen voor openbaar vervoer, de snelheid waarmee hulpdiensten straks in onze woonwijk kunnen zijn bij calamiteiten en de doorstroming van het verkeer bij de stoplichten in de nieuwe situatie. Maar we hebben tijdens deze inloopavond al een groot aantal antwoorden gekregen.”

Vragen had ook de heer Van den Broek, woonachtig aan de Gouwestraat. Bijvoorbeeld of de huidige fietspaden en –tunnels in het nieuwe plan blijven bestaan. Hoe komen fietsers vanuit Bodegraven en vanaf de Gouwestraat naar Boskoop? Ook hij vindt de aangepaste ligging van de N 207 heel positief. “Toen de eerste plannen werden getoond was ik niet blij met de slinger in de N 207, waarbij een stukje Steekterweg werd meegepakt. Een drukke weg zo dicht bij de bebouwing vond ik krom. Gelukkig tonen de modellen drie en vier nu een heel ander beeld.”



De heer en mevrouw Verhoog waren meer geïnteresseerd in het verwachte geluidsvolume van de Overslag Terminal Alphen. “Wij wonen aan de andere kant van het water aan De Schans, schuin tegenover de toekomstige haven. En zo’n containerterminal draait toch 24 uur per dag door. Kijk, je houdt de ontwikkelingen niet tegen en we zien ook zeker wel de voordelen in economisch opzicht. Maar we willen wel graag weten of we geluidsoverlast kunnen verwachten”, aldus de toekomstige overburen van het OTA-deelproject.

pagina 5



Gerard van den Nieuwendijk (links) in gesprek tijdens de inloopavond

Deze nieuwsbrief is een uitgave van Provincie Zuid-Holland, gemeente Alphen aan den Rijn en Van Uden Group.

Productie en realisatie:
Verheul en De Geus Communicatie,
Alphen aan den Rijn

Redactie/tekst:
Beentjes Teksten, Alphen aan den Rijn

Kijk voor meer informatie op
www.steekterpoort.nl



Gemeente
Alphen aan den Rijn

van Uden

Gemengde gevoelens bij L.I.A.M

“Ik ben enthousiast over het plan, maar minder blij met de aanpassing van het wegennet.” Zo luidde de reactie van Gerard van den Nieuwendijk van B.V. L.I.A.M., tijdens de inloopavond op 9 januari in het stadhuis van Alphen aan den Rijn. De Directeur Techniek & Operations van de Mercedes-Benz dealer noemde het autoluw maken van de hefbrug een vervelende situatie voor de bereikbaarheid van zijn bedrijf aan De Schans, maar zag ook de goede zakelijke mogelijkheden van het wegvervoer rond de containerterminal.

In 1992 verhuisde L.I.A.M. van de Gouwestraat naar De Schans. Voor het bedrijf een goede locatie langs een doorgaande weg. In 2002 is dit pand door brand verwoest, waarna men besloot om ter plaatse - iets groter - te herbouwen. Met dit besluit was uiteraard een flinke investering gemoeid. “Het besluit om een knip aan te brengen in het wegennet vind ik persoonlijk jammer”, aldus Van den Nieuwendijk. “Als we destijds hadden geweten dat de hefbrug

autoluw zou worden hadden, wij waarschijnlijk niet dezelfde beslissingen genomen. Hiermee ontstaat voor L.I.A.M een risico dat we klanten verliezen, Ter Aar en Nieuwkoop vormen een groot gedeelte van ons verzorgingsgebied. Deze mensen moeten nu omrijden om bij ons bedrijf te komen.”

POSITIEF

Tegelijkertijd vindt Van den Nieuwendijk de komst van de Overslag Terminal Alphen een uiterst positieve ontwikkeling voor de bedrijven in de regio en realiseert hij zich dat het koren op de molen is van de bedrijfswagentak van zijn autobedrijf: “Ik ga ervan uit dat de containerterminal ook vervoer gaat creëren. Naast Heineken en Zeeman zijn er meerdere potentiële gebruikers en dat geeft goede zakelijke mogelijkheden. Bijvoorbeeld in het transport van extra lange containers. Ja, ik ben enthousiast over het plan, maar minder blij met de aanpassing van het wegennet. Jammer dat dit niet eerder bekend was.”

pagina 6

IN DIT NUMMER

Pagina 2 en 3
Ontwikkelingen rond bedrijventerrein en infrastructuur

Pagina 4
Overslag Terminal Alphen: een aansprekend project

Pagina 5
Bewoners tijdens inloopavond Steekterpoort

Pagina 6
Gemengde gevoelens bij L.I.A.M

RAAD KEURT STUKKEN GOED

RO-procedure naar verwachting in oktober afgerond

Er zit schot in de zaak Steekterpoort. Was er op 9 januari nog een inloopavond om de bewoners de laatste aanpassingen van het tracé van de N 207 uit te leggen; inmiddels heeft op 25 januari de gemeenteraad van Alphen aan den Rijn positief op de aanpassingen rondom het project Steekterpoort gereageerd.



De stukken, die betrekking hebben op het verzoek om vrijstelling op basis van art. 19, lid 1 WRO, de bouwvergunning van de OTA en de omlegging van het N 207 tracé, liggen sinds 8 februari ter visie op het stadhuis. Dat het allemaal wat langer op zich liet wachten tot de gemeenteraad een uitspraak kon doen had vooral te maken met de aanvulling op de MER. Vooral rondom geluid, lucht en de aanpassing van het tracé eiste de raad nadere onderzoeken.

Maar zoals het er nu naar uitziet zal naar verwachting de RO-procedure in september/ oktober 2007 worden afgerond. Fase A van deelproject 1, het zuidelijke deel van de N 207 onder de spoorlijn is, wordt uitgewerkt van een voorlopig ontwerp (VO) naar een definitief ontwerp (DO). Voor het noordelijke deel maakt ingenieursbureau Iv-Infra een voorlopig ontwerp.

Omwonenden krijgen uitleg over de aanpassingen van het tracé.

pagina 1